



Antwort der Landesregierung auf eine Kleine Anfrage zur schriftlichen Beantwortung

Abgeordneter Dietmar Weihrich (BÜNDNIS 90/DIE GRÜNEN)

Reduzierung des Leistungsangebots im SPNV des Landes Sachsen-Anhalt

Kleine Anfrage - **KA 6/8512**

Vorbemerkung des Fragestellenden:

Laut Medienberichten sowie Informationen der Nahverkehrsgesellschaft Sachsen-Anhalt (NASA) werden aufgrund von Finanzierungsproblemen eine Reihe von Bahnstrecken im Land Sachsen-Anhalt ausgedünnt bzw. gänzlich eingestellt. Genaue Informationen sind in diesem thematischen Kontext, auch im Hinblick auf Zeithorizonte, hingegen nicht gegeben. Zwar wurden durch eine Kleine Anfrage des Abgeordneten Holger Hövelmann (Drs. 6/2459) bereits einige relevante Sachverhalte abgefragt, allerdings ist davon auszugehen, dass diese vor einem Jahr gegebenen Antworten keinen ausreichenden aktuellen Bezug besitzen. Daher wäre es wünschenswert bei der Beantwortung nachfolgender Fragen auf die Antworten in der Drs. 6/2459 einzugehen und Abweichungen zu begründen.

Antwort der Landesregierung auf die noch offenen Fragen erstellt vom Ministerium für Landesentwicklung und Verkehr

- 3. Welche Bahnstrecken wurden in den vergangenen 15 Jahren in Sachsen-Anhalt abbestellt? Bitte die Bahnstrecke - nach Möglichkeit auch als kartographische Darstellung - mit Jahr der Abbestellung aufführen sowie die Daten zur Verkehrsbelegung dieser Strecken (Fahrgastzahlen in letzten 5 Jahren vor der Abbestellung) angeben.**

Die in den vergangenen 15 Jahren in Sachsen-Anhalt abbestellten Bahnverbindungen sind unter Angabe des Jahres der Abbestellung in der Karte in der Anlage 1 dargestellt.

Hinweis: Die Drucksache steht vollständig digital im Internet/Intranet zur Verfügung. Die Anlage ist in Word als Objekt beigelegt und öffnet durch Doppelklick den Acrobat Reader.
Bei Bedarf kann Einsichtnahme in der Bibliothek des Landtages von Sachsen-Anhalt erfolgen oder die gedruckte Form abgefordert werden.

(Ausgegeben am 21.11.2014)

Daten zur Verkehrsbelegung dieser Strecken sind in der Anlage 2 dargestellt. Fahrgastzahlen werden insoweit für die letzten 5 Jahre vor der Abbestellung angegeben, als sie dem Land seinerzeit aufgrund eigener Ermittlungen oder aufgrund von Seiten des Landes als belastbar eingeschätzter Erhebungen der Eisenbahnverkehrsunternehmen vorlagen.

4. Wie hoch waren die Fahrgastzahlen auf den Strecken, die abbestellt werden sollen? Wie hoch waren die Ein- und Ausstiege bei den Haltepunkten, die aufgelassen werden sollen?

Die Fahrgastzahlen auf den Strecken die nach Vorbemerkung A) eingestellt werden sollen bzw. für die nach Vorbemerkung B) eine Einstellung erwogen wird, sind der Anlage 3 zu entnehmen.

Die Höhe (Zahl) der Ein- und Ausstiege bei den Haltepunkten, die nach Vorbemerkung A) geschlossen werden sollen bzw. für die nach Vorbemerkung B) eine Schließung erwogen wird, sind der Anlage 3 zu entnehmen.

6. Wie hoch sind die finanziellen Rücklagen der NASA, um Reduzierungen zur Verfügung gestellter Mittel auszugleichen?

Die NASA GmbH verfügt über keine finanziellen Rücklagen.

Allerdings haben sich in den vergangenen Jahren für das Land bei der Bewirtschaftung der zweckgebundenen Mittel nach dem Regionalisierungsgesetz Überträge ergeben.

Aktuell stehen aus dem Übertrag von 2013 Ausgabereste in Höhe von 20,1 Mio. € zur Verfügung.

7. Wie hoch waren die finanziellen Mittel, die das Land Sachsen-Anhalt in den Jahren 2010 bis 2014 für den SPNV zur Verfügung gestellt hat? Bitte die Art bzw. Herkunft der Mittel detailliert aufschlüsseln. Wie hoch war der Anteil der Regionalisierungsmittel, die der Bund in diesem Zeitraum bereitgestellt hat?

Siehe Antwort zu Frage 8

8. Für welche Ausgabenarten (Verwendungszwecke) - außer der Bestellung von SPNV-Leistungen - wurden die auf Sachsen-Anhalt entfallenden Regionalisierungsmittel in den letzten fünf Jahren verwendet? Bitte jeweils nach Jahresscheiben, Verwendungszweck und jeweiliger finanzieller Höhe aufführen.

Die Fragen 7 und 8 werden wegen ihres Sachzusammenhangs gemeinsam wie folgt beantwortet:

Für den SPNV werden seitens des Landes ausschließlich Regionalisierungsmittel eingesetzt.

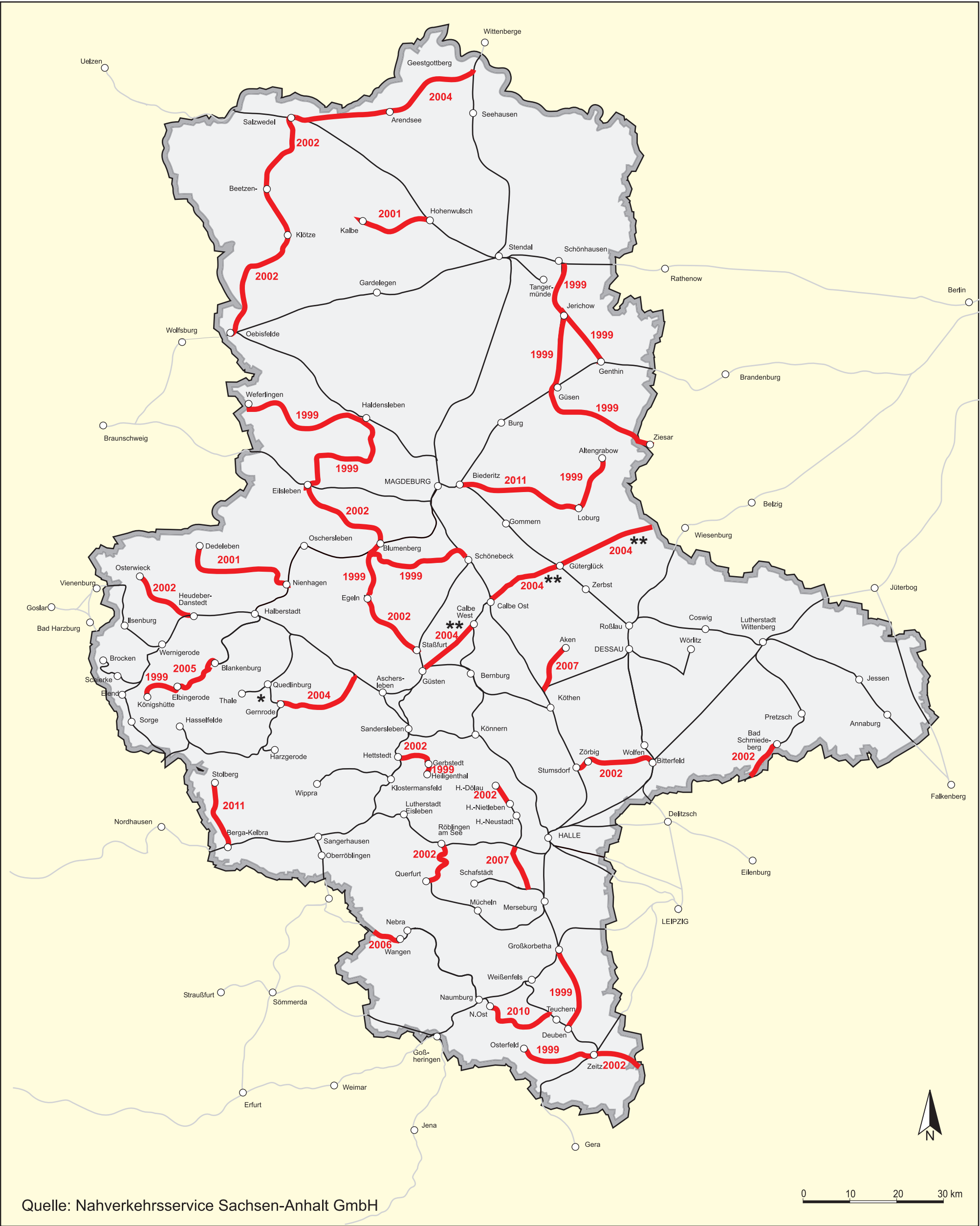
Die Verfügbarkeit der Regionalisierungsmittel und die Verwendung der Mittel kann der folgenden Übersicht entnommen werden:

(Alle Angaben in Mio. Euro)	2010	2011	2012	2013	2014 (Plan)
Zuweisungen des Bundes	345,9	351,1	356,4	361,7	367,1
Verwendung für:					
Bestellungen im SPNV	262,3	261,7	258,3	267,2	256,6
Investitionen im SPNV (u.a. Netzmaßnahmen, Bahnprogramm)	4,7	7,1	10,9	9,2	8,8
SPNV gesamt	267,0	268,8	269,2	276,4	265,4
Zuweisungen nach § 8 ÖPNVG (ÖPNV Zuweisungen)	37,3	40,4	40,7	41,2	41,8
Zuweisungen nach § 9 ÖPNVG (Ausbildungsverkehr)	26,1	36,4	18,1	17,8	31,0
Investitionen in den ÖSPV (u.a. Schnittstellenprogramm, Revita)	13,4	8,8	10,1	4,7	10,1
ÖPNV – Landesnetz	6,3	8,5	8,4	8,2	9,1
ÖSPV gesamt	83,1	94,1	77,3	71,9	92,0
Managementaufwand (NA-SA, INSA, Planungen)	2,7	2,8	3,4	3,8	3,9
Verbundförderung	1,6	2,3	1,8	4,6	1,9
Sonstiges (Dachmarke, Regio-Info)	1,3	1,2	1,2	1,7	2,2
Allgemeine Ausgaben gesamt	5,6	6,3	6,4	10,1	8,0
Ausgaben gesamt	355,7	369,2	352,9	358,4	365,4


9. Wie ist die Position der Landesregierung in der Diskussion über die zukünftige Entwicklung der Regionalisierungsmittel? Hält es die Landesregierung in diesem Zusammenhang für sinnvoll, bereits vor der Entscheidung über die Zuteilung der Regionalisierungsmittel ab 2015 Bahnlinien abzubestellen

Die Landesregierung begrüßt den Beschluss der Verkehrsministerkonferenz vom 1./2. Oktober 2014. Sie wird sich auch weiterhin mit Nachdruck dafür einsetzen, dass der erforderliche Finanzrahmen von 8,5 Mrd. € für alle Länder zur Verfügung gestellt wird.

Die Landesregierung macht ihre Entscheidungen nicht von dem bisher noch ungewissen Ausgang der Diskussion über die Verteilung der Regionalisierungsmittel abhängig, sondern trifft Bestell- und Abbestellentscheidungen allein auf fachlicher Grundlage unter Berücksichtigung von Nachfrage- und Entwicklungsperspektiven.



Veränderungen des Personenverkehrs auf der Schiene 1999 - 2013

-  Einstellung Personenverkehr Schiene
- * zwischen 2004 und 2006 kein Verkehr zwischen Quedlinburg und Gernrode
- ** zuletzt nur Einzelzüge, regelmäßiges SPNV-Angebot abbestellt
Calbe West - Güsten: 1998; Calbe - Wieselburg: 2002

Anlage 2 Verkehrsnachfrage nach dem Jahr 1999 abbestellter SPNV-Relationen im Land Sachsen-Anhalt

Angaben in Reisendenkilometer je Kilometer Betriebslänge [Rkm / kmBl]
Angaben in Reisende pro Tag
Jahre 2002 bis 2013: Auswertung kontinuierlich durchgeführter Fahrgastzählungen der Eisenbahnverkehrsunternehmen

KBS	SPNV-Strecke / -Abschnitt	SPNV bis	Zahl der Züge im betr. Abschnitt	Kenngröße	Zählungen im Auftrag der NASA GmbH bis 2002					
					Mo-Fr	Sa,So	Mo-Fr	Sa,So	Mo-Fr	Sa,So
259	Biederitz - Loburg	bis Dezember 2011	Mo-Fr: 28	Rkm / km Bl
			Sa,So: 15	Reisende pro Tag
592	Berga-Kelbra - Stolberg	bis Dezember 2011	Mo-Fr: 18 (bis Dez. 07)	Rkm / km Bl
			Sa, S: 10	Reisende pro Tag
551/585	Naumburg Ost - Teuchern	bis Dezember 2010	Mo-Fr: 10	Rkm / km Bl
			zuletzt kein Wochenendvk.	Reisende pro Tag
588b	Merseburg - Halle-Neustadt / Nietleben	bis Dezember 2007	Mo-Fr: 12	Rkm / km Bl
			kein Wochenendvk.	Reisende pro Tag
342	Köthen - Aken	bis Dezember 2007	Mo-Fr: 32	Rkm / km Bl
			Sa,So: 19	Reisende pro Tag
585	Nebra - Artern	bis Dezember 2006	Mo-Fr: 14	Rkm / km Bl
			Sa,So: 14	Reisende pro Tag
328	Blankenburg - Elbringerode	bis Dezember 2005	Mo-Fr: 10	Zeitraum			Oktober 1998		November 2000	
			Sa,So: 10	Rkm / km Bl			78	93	23	n. e.
				Reisende pro Tag			129	154	40	n. e.
303	Salzwedel - Wittenberge	bis Dezember 2004	Mo-Fr: 17 (bis Sept. 2002)	Zeitraum					November 2000	
			zuletzt nur Sa,So: 16	Rkm / km Bl					70	n. e.
				Reisende pro Tag					148	n. e.
332	Quedlinburg - Aschersleben	bis Dezember 2003	Mo-Fr: 33 (QLB-Ballenst.)	Zeitraum	Oktober 1997		März 2001		März 2002	
		(QLB - Gernrode	Mo-Fr: 17 (Ballenst.-ASL)	Rkm / km Bl	124	n. e.	111	n. e.	96	n. e.
		bis Januar 2014)	Sa,So: 16 (Gesamtstr.)	Reisende pro Tag	346	n. e.	283	n. e.	285	n. e.
587	Querfurt - Röblingen	bis Dezember 2003	bis Sept. 2002:	Zeitraum	Juni/Juli 1999		März 2001		September 2002	
			Mo-Fr: 18	Rkm / km Bl	64	33	70	n. e.	121	n. e.
			Sa,So: 12	Reisende pro Tag	131	54	149	n. e.	266	n. e.
258	Magdeburg - Barby - Belzig	bis Dezember 2003	bis Sept. 2002:	Zeitraum			Nov 1999 (ab SBK)		November 2001	
			Mo-Fr: 18, dav. 6 Teilstr.	Rkm / km Bl			49	n. e.	75	n. e.
			Sa,So: 16, dav. 6 Teilstr.	Reisende pro Tag			153	n. e.	286	n. e.
591	Halle-Dölau - Halle-Nietleben	bis September 2002	Mo-Fr: 120	Zeitraum	keine NASA-Zählung bis 2002					
			Sa,So: 120	Rkm / km Bl						
				Reisende pro Tag						

Anlage 2 Verkehrsnachfrage nach dem Jahr 1999 abbestellter SPNV-Relationen im Land Sachsen

Angaben in Reisendenkilometer je Kilometer Betriebslänge [Rkm / kmBl]
Angaben in Reisende pro Tag
Jahre 2002 bis 2013: Auswertung kontinuierlich durchgeführter Fahrgastzählungen der Eisenbahnverkehrsunternehmen

KBS	SPNV-Strecke / -Abschnitt	SPNV bis	Zahl der Züge im betr. Abschnitt	Kenngröße	kontinuierliche Fahrgastzählungen der Verkehrsunternehmen ab 2002									
					2002		2003		2004		2005		2006	
					Mo-Fr	Sa,So	Mo-Fr	Sa,So	Mo-Fr	Sa,So	Mo-Fr	Sa,So	Mo-Fr	Sa,So
259	Biederitz - Loburg	bis Dezember 2011	Mo-Fr: 28	Rkm / km Bl
			Sa,So: 15	Reisende pro Tag
592	Berga-Kelbra - Stolberg	bis Dezember 2011	Mo-Fr: 18 (bis Dez. 07)	Rkm / km Bl
			Sa, S: 10	Reisende pro Tag
551/585	Naumburg Ost - Teuchern	bis Dezember 2010	Mo-Fr: 10	Rkm / km Bl	174	61
			zuletzt kein Wochenendvk.	Reisende pro Tag	204	81
588b	Merseburg - Halle-Neustadt / Nietleben	bis Dezember 2007	Mo-Fr: 12	Rkm / km Bl	154		192		177		151	
			kein Wochenendvk.	Reisende pro Tag	170		202		207		165	
342	Köthen - Aken	bis Dezember 2007	Mo-Fr: 32	Rkm / km Bl	282	79	299	78	332	79	300	76
			Sa,So: 19	Reisende pro Tag	305	87	329	86	362	91	324	84
585	Nebra - Artern	bis Dezember 2006	Mo-Fr: 14	Rkm / km Bl	43	69	61	71	47	58	43	59	51	65
			Sa,So: 14	Reisende pro Tag	82	118	89	120	80	100	77	98	67	105
328	Blankenburg - Elbringerode	bis Dezember 2005	Mo-Fr: 10	Zeitraum										
			Sa,So: 10	Rkm / km Bl	102	160		63	20	51	28	32		
				Reisende pro Tag	161	216		93	26	71	33	47		
303	Salzwedel - Wittenberge	bis Dezember 2004	Mo-Fr: 17 (bis Sept. 2002)	Zeitraum										
			zuletzt nur Sa,So: 16	Rkm / km Bl	83	122		106		136				
				Reisende pro Tag	169	212		181		191				
332	Quedlinburg - Aschersleben	bis Dezember 2003	Mo-Fr: 33 (QLB-Ballenst.)	Zeitraum										
		(QLB - Gernrode	Mo-Fr: 17 (Ballenst.-ASL)	Rkm / km Bl	161	145	160	103	n. V.	n. V.				
		bis Januar 2014)	Sa,So: 16 (Gesamtstr.)	Reisende pro Tag	436	314	400	238	n. V.	n. V.				
587	Querfurt - Röblingen	bis Dezember 2003	bis Sept. 2002:	Zeitraum										
			Mo-Fr: 18	Rkm / km Bl	110	55	79	17						
			Sa,So: 12	Reisende pro Tag	241	94	170	30						
258	Magdeburg - Barby - Belzig	bis Dezember 2003	bis Sept. 2002:	Zeitraum										
			Mo-Fr: 18, dav. 6 Teilstr.	Rkm / km Bl	85	65		18						
			Sa,So: 16, dav. 6 Teilstr.	Reisende pro Tag	244	162		45						
591	Halle-Dölau - Halle-Nietleben	bis September 2002	Mo-Fr: 120	Zeitraum										
			Sa,So: 120	Rkm / km Bl	549	508								
				Reisende pro Tag	704	637								

Anlage 2 Verkehrsnachfrage nach dem Jahr 1999 abbestellter SPNV-Relationen im Land Sachsen

Angaben in Reisendenkilometer je Kilometer Betriebslänge [Rkm / kmBl]
Angaben in Reisende pro Tag
Jahre 2002 bis 2013: Auswertung kontinuierlich durchgeführter Fahrgastzählungen der Eisenbahnverkehrsunternehmen

KBS	SPNV-Strecke / -Abschnitt	SPNV bis	Zahl der Züge im betr. Abschnitt	Kenngröße	kontinuierliche Fahrgastzählungen der Verkehrsunternehmen ab 2002									
					2007		2008		2009		2010		2011	
					Mo-Fr	Sa,So	Mo-Fr	Sa,So	Mo-Fr	Sa,So	Mo-Fr	Sa,So	Mo-Fr	Sa,So
259	Biederitz - Loburg	bis Dezember 2011	Mo-Fr: 28	Rkm / km Bl	198	123	221	139	236	129	173	100	165	110
			Sa,So: 15	Reisende pro Tag	325	177	348	195	386	195	273	145	264	156
592	Berga-Kelbra - Stolberg	bis Dezember 2011	Mo-Fr: 18 (bis Dez. 07)	Rkm / km Bl	115	71		52		26		34		40
			Sa, S: 10	Reisende pro Tag	152	88		59		34		38		44
551/585	Naumburg Ost - Teuchern	bis Dezember 2010	Mo-Fr: 10	Rkm / km Bl	129	60	92		84		72			
			zuletzt kein Wochenendvk.	Reisende pro Tag	166	80	109		95		78			
588b	Merseburg - Halle-Neustadt / Nietleben	bis Dezember 2007	Mo-Fr: 12	Rkm / km Bl	141									
			kein Wochenendvk.	Reisende pro Tag	147									
342	Köthen - Aken	bis Dezember 2007	Mo-Fr: 32	Rkm / km Bl	271	88								
			Sa,So: 19	Reisende pro Tag	288	95								
585	Nebra - Artern	bis Dezember 2006	Mo-Fr: 14	Rkm / km Bl										
			Sa,So: 14	Reisende pro Tag										
			Mo-Fr: 10	Zeitraum										
328	Blankenburg - Elbringerode	bis Dezember 2005	Sa,So: 10	Rkm / km Bl										
				Reisende pro Tag										
			Mo-Fr: 17 (bis Sept. 2002)	Zeitraum										
303	Salzwedel - Wittenberge	bis Dezember 2004	zuletzt nur Sa,So: 16	Rkm / km Bl										
				Reisende pro Tag										
		bis Dezember 2003	Mo-Fr: 33 (QLB-Ballenst.)	Zeitraum										
332	Quedlinburg - Aschersleben	(QLB - Gernrode	Mo-Fr: 17 (Ballenst.-ASL)	Rkm / km Bl										
		bis Januar 2014)	Sa,So: 16 (Gesamtstr.)	Reisende pro Tag										
			bis Sept. 2002:	Zeitraum										
587	Querfurt - Röblingen	bis Dezember 2003	Mo-Fr: 18	Rkm / km Bl										
			Sa,So: 12	Reisende pro Tag										
			bis Sept. 2002:	Zeitraum										
258	Magdeburg - Barby - Belzig	bis Dezember 2003	Mo-Fr: 18, dav. 6 Teilstr.	Rkm / km Bl										
			Sa,So: 16, dav. 6 Teilstr.	Reisende pro Tag										
			Mo-Fr: 120	Zeitraum										
591	Halle-Dölau - Halle-Nietleben	bis September 2002	Sa,So: 120	Rkm / km Bl										
				Reisende pro Tag										

Anlage 2 Verkehrsnachfrage nach dem Jahr 1999 abbestellter SPNV-Relationen im Land Sachsen-Anhalt

Angaben in Reisendenkilometer je Kilometer Betriebslänge [Rkm / kmBl]
Angaben in Reisende pro Tag
Jahre 2002 bis 2013: Auswertung kontinuierlich durchgeführter Fahrgastzählungen der Eisenbahnverkehrsunternehmen

KBS	SPNV-Strecke / -Abschnitt	SPNV bis	Zahl der Züge im betr. Abschnitt	Kenngröße	Zählungen im Auftrag der NASA GmbH bis 2002					
					Mo-Fr	Sa,So	Mo-Fr	Sa,So	Mo-Fr	Sa,So
553	Zeitz - Altenburg	bis September 2002	Mo-Fr: 24	Zeitraum			November 2000		März 2002	
			Sa,So: 20	Rkm / km Bl			n. e.	n. e.	158	83
				Reisende pro Tag			214	n. e.	269	141
336	Hettstedt - Gerbstedt	bis September 2002	Mo-Fr: 18	Zeitraum			Juni/Juli 1997		März 2001	
			Sa,So: 18	Rkm / km Bl			35	n. e.	35	n. e.
				Reisende pro Tag			66	n. e.	40	n. e.
327	Heudeber-Danstedt - Osterwieck	bis September 2002	Mo-Fr: 16	Zeitraum	August 1997		April 1999		März 2002	
			Sa,So: 16	Rkm / km Bl	34	n. e.	5	n. e.	23	n. e.
				Reisende pro Tag	43	n. e.	8	n. e.	25	n. e.
317	Staßfurt - Egeln	bis September 2002	Mo-Fr: 24	Zeitraum			November 2000		November 2001	
			Sa,So: 14	Rkm / km Bl			76	n. e.	26	n. e.
				Reisende pro Tag			99	n. e.	44	n. e.
316	Blumenberg - Eilsleben	bis September 2002	Mo-Fr: 14	Zeitraum			November 1999		November 2001	
			Sa,So: 14	Rkm / km Bl			33	n. e.	40	n. e.
				Reisende pro Tag			61	n. e.	88	n. e.
301	Oebisfelde - Salzwedel	bis September 2002	Mo-Fr: 18	Zeitraum					November 2000	
			Sa,So: 16	Rkm / km Bl					78	n. e.
				Reisende pro Tag					185	n. e.
252	Stumsdorf - Bitterfeld	bis September 2002	Mo-Fr: 24	Zeitraum	November 1999		September 2000		November 2001	
			Sa,So: 15	Rkm / km Bl	145	n. e.	149	n. e.	183	n. e.
				Reisende pro Tag	265	n. e.	261	n. e.	344	n. e.
218	Bad Schmiedeb. - Bad Döben	bis September 2002	Mo-Fr: 12	Zeitraum	November 1999		November 2000		November 2001	
			Sa,So: 12	Rkm / km Bl	14		11	n. e.	19	n. e.
				Reisende pro Tag	20		14	n. e.	24	n. e.
319	Nienhagen - Dedeleben	bis Mai 2001	Mo-Fr: 10	Zeitraum			März 1997		April 1999	
			Sa,So: 8	Rkm / km Bl			23	n. e.	15	n. e.
		zuletzt SEV		Reisende pro Tag			56	n. e.	30	n. e.
307	Kalbe (Milde) - Hohenwulsch	bis Mai 2001	Mo-Fr: 16	Zeitraum			April 1997		November 1998	
			Sa,So: 14	Rkm / km Bl			44		26	n. e.
				Reisende pro Tag			85		41	n. e.

Anlage 2 Verkehrsnachfrage nach dem Jahr 1999 abbestellter SPNV-Relationen im Land Sachsen

Angaben in Reisendenkilometer je Kilometer Betriebslänge [Rkm / kmBl]
Angaben in Reisende pro Tag
Jahre 2002 bis 2013: Auswertung kontinuierlich durchgeführter Fahrgastzählungen der Eisenbahnverkehrsunternehmen

KBS	SPNV-Strecke / -Abschnitt	SPNV bis	Zahl der Züge im betr. Abschnitt	Kenngröße	kontinuierliche Fahrgastzählungen der Verkehrsunternehmen ab 2002									
					2002		2003		2004		2005		2006	
					Mo-Fr	Sa,So	Mo-Fr	Sa,So	Mo-Fr	Sa,So	Mo-Fr	Sa,So	Mo-Fr	Sa,So
553	Zeitz - Altenburg	bis September 2002	Mo-Fr: 24	Zeitraum										
			Sa,So: 20	Rkm / km Bl	82	65								
				Reisende pro Tag	141	101								
336	Hettstedt - Gerbstedt	bis September 2002	Mo-Fr: 18	Zeitraum										
			Sa,So: 18	Rkm / km Bl	47	40								
				Reisende pro Tag	50	44								
327	Heudeber-Danstedt - Osterwieck	bis September 2002	Mo-Fr: 16	Zeitraum										
			Sa,So: 16	Rkm / km Bl	32	46								
				Reisende pro Tag	42	53								
317	Staßfurt - Egehn	bis September 2002	Mo-Fr: 24	Zeitraum										
			Sa,So: 14	Rkm / km Bl	41	40								
				Reisende pro Tag	62	58								
316	Blumenberg - Eilsleben	bis September 2002	Mo-Fr: 14	Zeitraum										
			Sa,So: 14	Rkm / km Bl	30	24								
				Reisende pro Tag	40	43								
301	Oebisfelde - Salzwedel	bis September 2002	Mo-Fr: 18	Zeitraum										
			Sa,So: 16	Rkm / km Bl	114	107								
				Reisende pro Tag	243	206								
252	Stumsdorf - Bitterfeld	bis September 2002	Mo-Fr: 24	Zeitraum										
			Sa,So: 15	Rkm / km Bl	88	35								
				Reisende pro Tag	175	70								
218	Bad Schmiedeb. - Bad Döben	bis September 2002	Mo-Fr: 12	Zeitraum										
			Sa,So: 12	Rkm / km Bl	21	18								
				Reisende pro Tag	33	26								
319	Nienhagen - Dedeleben	bis Mai 2001	Mo-Fr: 10	Zeitraum										
			Sa,So: 8	Rkm / km Bl										
		zuletzt SEV		Reisende pro Tag										
307	Kalbe (Milde) - Hohenwulsch	bis Mai 2001	Mo-Fr: 16	Zeitraum										
			Sa,So: 14	Rkm / km Bl										
				Reisende pro Tag										

Anlage 2 Verkehrsnachfrage nach dem Jahr 1999 abbestellter SPNV-Relationen im Land Sachsen

Angaben in Reisendenkilometer je Kilometer Betriebslänge [Rkm / kmBl]
Angaben in Reisende pro Tag
Jahre 2002 bis 2013: Auswertung kontinuierlich durchgeführter Fahrgastzählungen der Eisenbahnverkehrsunternehmen

KBS	SPNV-Strecke / -Abschnitt	SPNV bis	Zahl der Züge im betr. Abschnitt	Kenngröße	kontinuierliche Fahrgastzählungen der Verkehrsunternehmen ab 2002									
					2007		2008		2009		2010		2011	
					Mo-Fr	Sa,So	Mo-Fr	Sa,So	Mo-Fr	Sa,So	Mo-Fr	Sa,So	Mo-Fr	Sa,So
553	Zeitz - Altenburg	bis September 2002	Mo-Fr: 24	Zeitraum										
			Sa,So: 20	Rkm / km Bl										
				Reisende pro Tag										
336	Hettstedt - Gerbstedt	bis September 2002	Mo-Fr: 18	Zeitraum										
			Sa,So: 18	Rkm / km Bl										
				Reisende pro Tag										
327	Heudeber-Danstedt - Osterwieck	bis September 2002	Mo-Fr: 16	Zeitraum										
			Sa,So: 16	Rkm / km Bl										
				Reisende pro Tag										
317	Staßfurt - Egeln	bis September 2002	Mo-Fr: 24	Zeitraum										
			Sa,So: 14	Rkm / km Bl										
				Reisende pro Tag										
316	Blumenberg - Eilsleben	bis September 2002	Mo-Fr: 14	Zeitraum										
			Sa,So: 14	Rkm / km Bl										
				Reisende pro Tag										
301	Oebisfelde - Salzwedel	bis September 2002	Mo-Fr: 18	Zeitraum										
			Sa,So: 16	Rkm / km Bl										
				Reisende pro Tag										
252	Stumsdorf - Bitterfeld	bis September 2002	Mo-Fr: 24	Zeitraum										
			Sa,So: 15	Rkm / km Bl										
				Reisende pro Tag										
218	Bad Schmiedeb. - Bad Döben	bis September 2002	Mo-Fr: 12	Zeitraum										
			Sa,So: 12	Rkm / km Bl										
				Reisende pro Tag										
319	Nienhagen - Dedeleben	bis Mai 2001	Mo-Fr: 10	Zeitraum										
			Sa,So: 8	Rkm / km Bl										
		zuletzt SEV		Reisende pro Tag										
307	Kalbe (Milde) - Hohenwulsch	bis Mai 2001	Mo-Fr: 16	Zeitraum										
			Sa,So: 14	Rkm / km Bl										
				Reisende pro Tag										

Anlage 2 Verkehrsnachfrage nach dem Jahr 1999 abbestellter SPNV-Relationen im Land Sachsen-Anhalt

Angaben in Reisendenkilometer je Kilometer Betriebslänge [Rkm / kmBl]
Angaben in Reisende pro Tag
Jahre 2002 bis 2013: Auswertung kontinuierlich durchgeführter Fahrgastzählungen der Eisenbahnverkehrsunternehmen

KBS	SPNV-Strecke / -Abschnitt	SPNV bis	Zahl der Züge im betr. Abschnitt	Kenngröße	Zählungen im Auftrag der NASA GmbH bis 2002					
					Mo-Fr	Sa,So	Mo-Fr	Sa,So	Mo-Fr	Sa,So
589	Zeitz - Osterfeld	bis Mai 1999	Mo-Fr: 14	Zeitraum					Frühjahr 1997	
			Sa,So: 14	Rkm / km Bl					57	n. e.
				Reisende pro Tag					100	n. e.
554	Großkorbetha - Deuben	bis Mai 1999	Mo-Fr: 14	Zeitraum					August 1997	
			Sa,So: 12	Rkm / km Bl					29	n. e.
				Reisende pro Tag					46	n. e.
329	Elbingerode - Königshütte	bis Mai 1999	Mo-Fr: 18	Zeitraum			Juli / August 1997		Oktober 1998	
			Sa,So: 18	Rkm / km Bl			21	n. e.	11	33
				Reisende pro Tag			21	n. e.	11	33
317	Blumenberg - Egeln	bis Mai 1999	Mo-Fr: 14	Zeitraum			März 1997		Juni 1997	
			Sa,So: 14	Rkm / km Bl			32	n. e.	12	n. e.
				Reisende pro Tag			61	n. e.	27	n. e.
316	Blumenberg - Schönebeck	bis Mai 1999	Mo-Fr: 14	Zeitraum			März 1997		Juli 1997	
			Sa,So: 14	Rkm / km Bl			22	n. e.	26	n. e.
				Reisende pro Tag			43	n. e.	44	n. e.
314	Haldensleben - Weferlingen	bis Mai 1999	Mo-Fr: 16	Zeitraum			März 1997		Juli /August 1997	
			Sa,So: 16	Rkm / km Bl			69	n. e.	39	n. e.
				Reisende pro Tag			98	n. e.	65	n. e.
313	Haldensleben - Eilsleben	bis Mai 1999	Mo-Fr: 14	Zeitraum			März 1997		Juli /August 1997	
			Sa,So: 14	Rkm / km Bl			46	n. e.	30	n. e.
				Reisende pro Tag			101	n. e.	69	n. e.
264	Jerichow - Schönhausen	bis Mai 1999	Mo-Fr: 14	Zeitraum	April 1997		Juli 1997			
			Sa,So: 14	Rkm / km Bl	13	10	9	n. e.		
				Reisende pro Tag	21	12	27	n. e.		
264	Genthin - Jerichow	bis Mai 1999	Mo-Fr: 20	Zeitraum	April 1997		Juli 1997		November 1997	
			Sa,So: 14	Rkm / km Bl	45	22	49	n. e.	44	23
				Reisende pro Tag	60	30	67	n. e.	61	30
263	Güsen - Jerichow	bis Mai 1999	Mo-Fr: 14	Zeitraum	April 1997		Juli 1997		November 1997	
			Sa,So: 14	Rkm / km Bl	37	9	32	n. e.	39	9
				Reisende pro Tag	59	12	56	n. e.	64	14
262	Güsen - Ziesar	bis Mai 1999	Mo-Fr: 14	Zeitraum	März/April 1997		Juli 1997			
			Sa,So: 14	Rkm / km Bl	25	n. e.	19	n. e.		
				Reisende pro Tag	41	n. e.	35	n. e.		
259	Loburg - Altengrabow	bis Januar 1999	Mo-Fr: 16	Zeitraum	März-Juni 1997		Juli 1997		Oktober 1997	
			Sa,So: 16	Rkm / km Bl	5	n. e.	2	n. e.	5	n. e.
				Reisende pro Tag	7	n. e.	7	n. e.	5	n. e.

Anlage 2 Verkehrsnachfrage nach dem Jahr 1999 abbestellter SPNV-Relationen im Land Sachsen

Angaben in Reisendenkilometer je Kilometer Betriebslänge [Rkm / kmBl]
Angaben in Reisende pro Tag
Jahre 2002 bis 2013: Auswertung kontinuierlich durchgeführter Fahrgastzählungen der Eisenbahnverkehrsunternehmen

KBS	SPNV-Strecke / -Abschnitt	SPNV bis	Zahl der Züge im betr. Abschnitt	Kenngröße	kontinuierliche Fahrgastzählungen der Verkehrsunternehmen ab 2002									
					2002		2003		2004		2005		2006	
					Mo-Fr	Sa,So	Mo-Fr	Sa,So	Mo-Fr	Sa,So	Mo-Fr	Sa,So	Mo-Fr	Sa,So
589	Zeitz - Osterfeld	bis Mai 1999	Mo-Fr: 14	Zeitraum										
			Sa,So: 14	Rkm / km Bl										
				Reisende pro Tag										
554	Großkorbetha - Deuben	bis Mai 1999	Mo-Fr: 14	Zeitraum										
			Sa,So: 12	Rkm / km Bl										
				Reisende pro Tag										
329	Elbingerode - Königshütte	bis Mai 1999	Mo-Fr: 18	Zeitraum										
			Sa,So: 18	Rkm / km Bl										
				Reisende pro Tag										
317	Blumenberg - Egeln	bis Mai 1999	Mo-Fr: 14	Zeitraum										
			Sa,So: 14	Rkm / km Bl										
				Reisende pro Tag										
316	Blumenberg - Schönebeck	bis Mai 1999	Mo-Fr: 14	Zeitraum										
			Sa,So: 14	Rkm / km Bl										
				Reisende pro Tag										
314	Haldensleben - Weferlingen	bis Mai 1999	Mo-Fr: 16	Zeitraum										
			Sa,So: 16	Rkm / km Bl										
				Reisende pro Tag										
313	Haldensleben - Eilsleben	bis Mai 1999	Mo-Fr: 14	Zeitraum										
			Sa,So: 14	Rkm / km Bl										
				Reisende pro Tag										
264	Jerichow - Schönhausen	bis Mai 1999	Mo-Fr: 14	Zeitraum										
			Sa,So: 14	Rkm / km Bl										
				Reisende pro Tag										
264	Genthin - Jerichow	bis Mai 1999	Mo-Fr: 20	Zeitraum										
			Sa,So: 14	Rkm / km Bl										
				Reisende pro Tag										
263	Güsen - Jerichow	bis Mai 1999	Mo-Fr: 14	Zeitraum										
			Sa,So: 14	Rkm / km Bl										
				Reisende pro Tag										
262	Güsen - Ziesar	bis Mai 1999	Mo-Fr: 14	Zeitraum										
			Sa,So: 14	Rkm / km Bl										
				Reisende pro Tag										
259	Loburg - Altengrabow	bis Januar 1999	Mo-Fr: 16	Zeitraum										
			Sa,So: 16	Rkm / km Bl										
				Reisende pro Tag										

Anlage 2 Verkehrsnachfrage nach dem Jahr 1999 abbestellter SPNV-Relationen im Land Sachsen

Angaben in Reisendenkilometer je Kilometer Betriebslänge [Rkm / kmBl]
Angaben in Reisende pro Tag
Jahre 2002 bis 2013: Auswertung kontinuierlich durchgeführter Fahrgastzählungen der Eisenbahnverkehrsunternehmen

KBS	SPNV-Strecke / -Abschnitt	SPNV bis	Zahl der Züge im betr. Abschnitt	Kenngröße	kontinuierliche Fahrgastzählungen der Verkehrsunternehmen ab 2002									
					2007		2008		2009		2010		2011	
					Mo-Fr	Sa,So	Mo-Fr	Sa,So	Mo-Fr	Sa,So	Mo-Fr	Sa,So	Mo-Fr	Sa,So
589	Zeitz - Osterfeld	bis Mai 1999	Mo-Fr: 14	Zeitraum										
			Sa,So: 14	Rkm / km Bl										
				Reisende pro Tag										
554	Großkorbetha - Deuben	bis Mai 1999	Mo-Fr: 14	Zeitraum										
			Sa,So: 12	Rkm / km Bl										
				Reisende pro Tag										
329	Elbingerode - Königshütte	bis Mai 1999	Mo-Fr: 18	Zeitraum										
			Sa,So: 18	Rkm / km Bl										
				Reisende pro Tag										
317	Blumenberg - Egeln	bis Mai 1999	Mo-Fr: 14	Zeitraum										
			Sa,So: 14	Rkm / km Bl										
				Reisende pro Tag										
316	Blumenberg - Schönebeck	bis Mai 1999	Mo-Fr: 14	Zeitraum										
			Sa,So: 14	Rkm / km Bl										
				Reisende pro Tag										
314	Haldensleben - Weferlingen	bis Mai 1999	Mo-Fr: 16	Zeitraum										
			Sa,So: 16	Rkm / km Bl										
				Reisende pro Tag										
313	Haldensleben - Eilsleben	bis Mai 1999	Mo-Fr: 14	Zeitraum										
			Sa,So: 14	Rkm / km Bl										
				Reisende pro Tag										
264	Jerichow - Schönhausen	bis Mai 1999	Mo-Fr: 14	Zeitraum										
			Sa,So: 14	Rkm / km Bl										
				Reisende pro Tag										
264	Genthin - Jerichow	bis Mai 1999	Mo-Fr: 20	Zeitraum										
			Sa,So: 14	Rkm / km Bl										
				Reisende pro Tag										
263	Güsen - Jerichow	bis Mai 1999	Mo-Fr: 14	Zeitraum										
			Sa,So: 14	Rkm / km Bl										
				Reisende pro Tag										
262	Güsen - Ziesar	bis Mai 1999	Mo-Fr: 14	Zeitraum										
			Sa,So: 14	Rkm / km Bl										
				Reisende pro Tag										
259	Loburg - Altengrabow	bis Januar 1999	Mo-Fr: 16	Zeitraum										
			Sa,So: 16	Rkm / km Bl										
				Reisende pro Tag										

Anlage 3

Verkehrsnachfrage ausgewählter Stationen des SPNV im Land Sachsen-Anhalt Jahr 2013

Angaben in durchschnittliche Summe der Ein- und Aussteiger je Tag (E / A je Tag)
Auswertung kontinuierlich durchgeführter Fahrgastzählungen der Eisenbahnverkehrsunternehmen

KBS	Station	Kenngröße	2013		Anmerkung
			Mo-Fr	Sa,So	
205	Klebitz	E / A je Tag	15	16	
305	Brunau-Packebusch	E / A je Tag	57	29	
305	Kläden (Kr Stendal)	E / A je Tag	38	21	
305	Meßdorf	E / A je Tag	26	10	
305	Pretzier	E / A je Tag	31	31	
305	Steinfeld (b Stendal)	E / A je Tag	17	8	
315	Beyendorf	E / A je Tag	48	24	
315	Blumenberg	E / A je Tag	16	14	
315	Dodendorf	E / A je Tag	36	16	
315	Langenweddingen	E / A je Tag	44	28	
330	Hedersleben-Wedderstedt	E / A je Tag	28	17	

Verkehrsnachfrage ausgewählter SPNV-Relationen im Land Sachsen-Anhalt Jahr 2013

Angaben in Reisendenkilometer je Kilometer Betriebslänge [Rkm / kmBl]
Angaben in Reisende pro Tag
Auswertung kontinuierlich durchgeführter Fahrgastzählungen der Eisenbahnverkehrsunternehmen

KBS	SPNV-Relation	Kenngröße	2013		Anmerkung
			Mo-Fr	Sa,So	
269	Stendal - Tangermünde	Rkm / km Bl	408	277	
		Reisende pro Tag	420	287	
305	Stendal - Salzwedel	Rkm / km Bl	-	-	für Teilangebot kein sinnvolles Ergebnis
		Reisende pro Tag	254	229	nur ggf. "kritische" Zugfahrten
315	Magdeburg - Oschersleben	Rkm / km Bl	-	-	für Teilangebot kein sinnvolles Ergebnis
		Reisende pro Tag	374	168	nur ggf. "kritische" Zugfahrten
330	Aschersleben - Halberstadt	Rkm / km Bl	-	-	für Teilangebot kein sinnvolles Ergebnis
		Reisende pro Tag	111	-	nur ggf. "kritische" Zugfahrten
337	Klostermansfeld - Wippra	Rkm / km Bl	91	105	
		Reisende pro Tag	140	134	
340.1	Calbe (Saale) Ost - Bernburg	Rkm / km Bl	147	111	
		Reisende pro Tag	212	163	
551	Weißenfels - Zeitz	Rkm / km Bl	270	159	
		Reisende pro Tag	358	211	
586	Merseburg - Mücheln	Rkm / km Bl	369	207	
586	Mücheln - Querfurt	Rkm / km Bl	143	79	
	Gesamtstrecke	Reisende pro Tag	575	333	
588	Merseburg - Schafstädt	Rkm / km Bl	112	63	
		Reisende pro Tag	175	95	

Verkehrsnachfrage auf der KBS 218 Wittenberg - Bad Schmiedeberg Jahr 2012

Auswertung von Fahrgastzählungen der NASA GmbH

KBS	SPNV-Relation	Kenngröße	2012 Herbst	
			Di-Do	Sa,So
218	Wittenberg - Bad Schmiedeberg	Rkm / km Bl	146	62
		Reisende pro Tag	254	73
		Zählung im Auftrag der	NASA	

NASA GmbH, 22.10.2014